

SZERELÉSI ÚTMUTATÓ

ProFix rendszerű kőlaprögzítő falazókapocs felhasználásához

TÍPUS: PS	 ÉMI	NEMZETI MŰSZAKI ÉRTÉKELÉS: A-124/2018
	 ETA	EAD 090034-00-0404 2.2.3 - 4

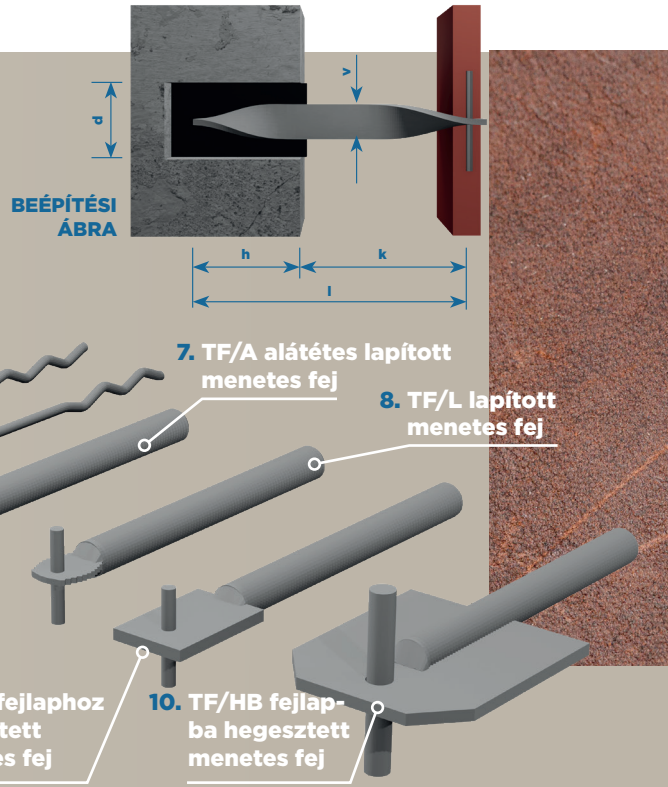


Terhelhetőség
rögzítési pontonként:
0,3-0,6 kN

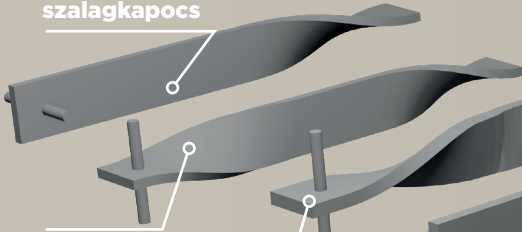
Alapanyag
Rozsdamentes acél:
KO-33 (A2), KO-35 (A4)

Kapocs méret
Általános kiállítás:
20 - 200 mm-ig

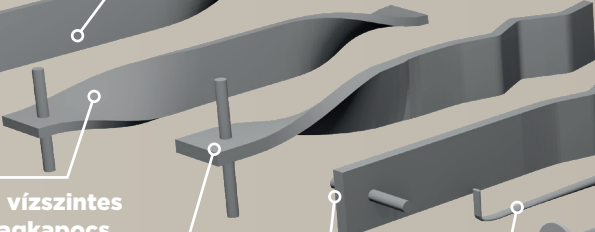
PS + PSR + TF KÖLAPRÖGZÍTŐ FALAZÓ KAPOCS SZEMLÉLTETŐ ÁBRÁI



1. PSV függőleges szalagkapocs



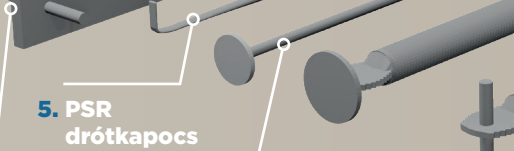
2. PSH vízszintes szalagkapocs



3. PSH vízszintes hullámkapocs

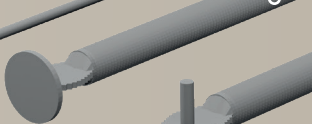


4. PSV függőleges hullámkapocs

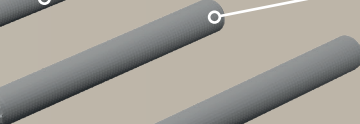


5. PSR drótkapocs

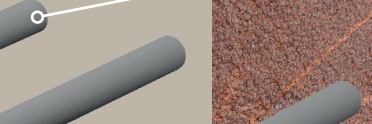
6. PSR-A alátétes drótkapocs



7. TF/A alátétes lapított menetes fej



8. TF/L lapított menetes fej



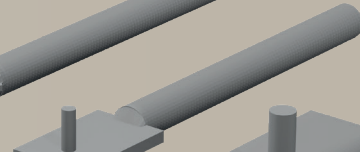
12. GF rögzítő túske



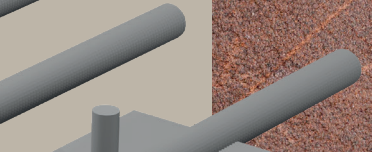
11. MF műanyag dilataációs hüvely



9. TF/HE fejlaphoz hegesztett menetes fej



10. TF/HB fejlapba hegesztett menetes fej



Beépítési adatok db/m²

Típus	Jelölés	v/d/M	h - Beépítési mélység								
			szél./átm.	beton		tömör téglá		üreges téglá		gázbeton	
Menetes fej				furat-d	beép.-h	furat-d	beép.-h	furat-d	beép.-h	furat-d	beép.-h
horizontális vertikális	TF-M x l TF-M x l	M	M+2mm	80	M+2mm	100	M+2mm	120	M+2mm	160	
Hullámkapocs											
horizontális vertikális	PS-H-v/l PS-V-v/l	20	25	80	25	100	25	120	25	160	
Drótkapocs	PSR d/l	ø4	ø8	80	ø8	100	ø8	120	ø8	160	
		ø5	ø10		ø10		ø10				
		ø6	ø12		ø12		ø12				

Menetes fej

Típus	Menet	Rögzítő túske	Kiállás (k)	20	40	60	80	100	120	140	160	180	200
TF/L M8	M8	4,2	Függ. terhelés (G) N	400	350	300	250	200	150	Külön			
			Vízs. terhelés (G) N	200	180	150	120	100	80				
TF/L M10	M10	5,2	Függ. terhelés (G) N	550	500	450	400	350	300	250	méretezés		
			Vízs. terhelés (G) N	280	250	220	200	180	150	120			
TF/L M12	M12	5,2	Függ. terhelés (G) N	700	680	650	500	400	350	300	250	szerint	
			Vízs. terhelés (G) N	350	340	320	250	200	180	150	120		
TF/H M14	M14	6,2	Függ. terhelés (G) N	950	900	850	700	550	450	400	350	300	
			Vízs. terhelés (G) N	480	450	420	350	260	220	200	180	150	
TF/H M16	M16	6,2	Függ. terhelés (G) N	1350	1300	1250	1100	900	750	650	550	500	450
			Vízs. terhelés (G) N	680	650	620	550	450	360	320	280	250	220

Hullámkapocs

Típus	Menet	Rögzítő túske	Kiállás (k)	20	40	60	80	100	120	140	160	180	200
PS-V 300	20 x 4	5,2	Max terhelés (G) N	550	500	450	400	350	300	250	Külön		
PS-H 300	20 x 4	5,2	Max terhelés (G) N	450	400	300	250	200	150	120			
PS-V 450	20 x 5	5,2	Max terhelés (G) N	950	900	850	700	550	450	400	350	szerint	
PS-H 450	20 x 5	5,2	Max terhelés (G) N	500	450	420	350	280	220	200	180		

További méretek igény szerint, külön méretezés alapján.

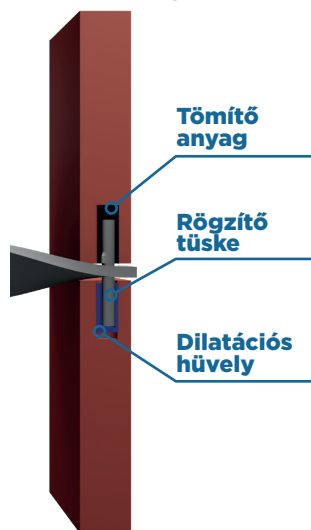
SZERELÉSI ÚTMUTATÓ

03

RÖGZÍTÉS FÜGGŐLEGES FUGÁBA:



RÖGZÍTŐ TUSKE ELHELYEZÉSE



RÖGZÍTÉS VÍZSZINTES FUGÁBA:



- 01.** Az épület méreteinek ellenőrzése után lefüggozzük a nyílászárokat, és kijelöljük a kőlap sorokat.
- 02.** A falazókapcsok vagy a menetes fejeknek a hőszigetelésbe megfelelő méretű nyílást ki kell vágni. A beragasztás után a kivágott hőszigetelést vissza kell illeszteni.
- 03.** A beszintezett rögzítési pontokat a bejelölés után a falazókapocs vagy a menetes fej mérete alapján kifúrjuk. A legkisebb perem és furatok közötti távolságokat figyelembe kell venni.
- 04.** Kőlap rögzítő furatait a sarkától, a vastagságának 2,5-szeresére kell kifúrni. A rögzítő tuskét az egyik oldalról dilatációs hüvellyel szereljük, a másik oldalról rugalmas tömítő anyaggal kell kitölteni.
- 05.** A falazókapocs vagy a menetes fejet a furatba betöltött habarcsba beállítjuk a kiállási méretnek megfelelően.
- 06.** A habarcs gyártója által megadott kötési és terhelési idő kivárása előtt a falazókapocs vagy menetes fejhez a kőlapot beállítjuk és kiékeljük a kötésig.
- 07.** Vízszintes fugába való rögzítéshez: a kőlapok minden esetben az alsófalazó kapocsra vagy menetes fejre, a rögzítő túske felső felére terhel rá. A rögzítő túske alsó fele az alatta lévő kőlapot tartja a ki- és bedőlés ellen.
- 08.** Függőleges fugában a kőlapok oldalába kialakított furatokba helyezük a rögzítő tuskét, az alsó falazó kapocsra vagy menetes fejre terhelődik a teljes kőlap súly, a felső kapcsok ki-be dőlés ellen tartanak.
- 09.** A falazó kapocs vagy menetes fej a fugában minimum 2 mm, de a teljes fugahézagnak legalább 5 mm kell a dilatációs mozgások miatt.
- 10.** Zárt fugás kőlapok között a lapok oldalába a falazó kapocsnak vagy a menetes fejnek fészket kell kialakítani.
- 11.** A drótkapocs csak kiegészítő mechanikus rögzítésként használható kihorgonyzásra alkalmas ragasztott, vékony kőlapok szereléséhez.
- 12.** Alátéttel hegesztett menetes fejek vékony kőlapok kiegészítő rögzítésére alkalmas.
- 13.** Az állványkikötő beépítése a háttérfalazathoz kiváltja az állványzat gyűrűscsavarjait a kőlapburkolatban. A beépítését dokumentálni kell a későbbi újraépítéshez, mivel a külső burkolat nem terhelhető.
- 14.** Az attika mellvéd, illetve épület dilatációnál a zárt és a nyitott fugás mezőt teljes hosszában meg kell szakítani, mindkét oldalán külön-külön szereljük a kőlapokat.

FŐBB ALKALMAZÁSMINTÁK:

04

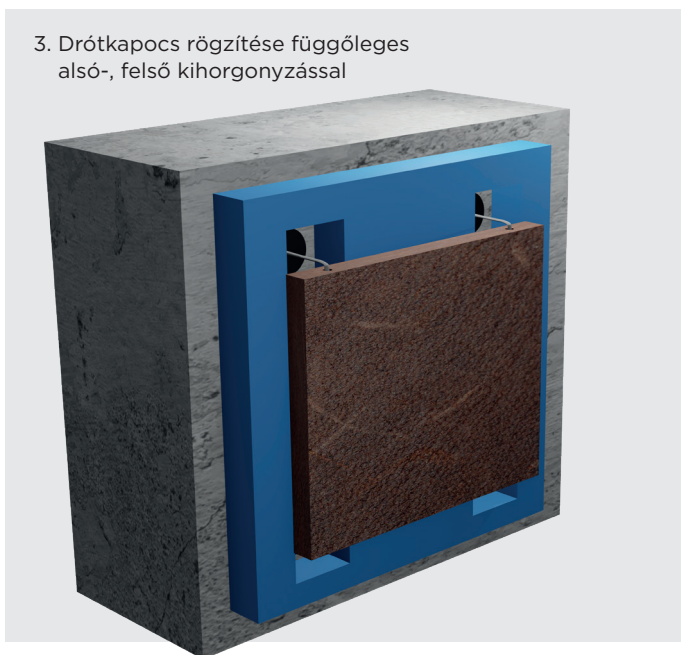
1. Falazókapocs rögzítése függőleges fugában



2. Menetes fej rögzítése vízszintes fugában



3. Drótkapocs rögzítése függőleges alsó-, felső kihorgonyzással



4. Alátéttel hegesztett menetes fej rögzítése vízszintes alsó-, felső fugában



HOMLOKZATRÖGZÍTÉS-TECHNIKA

+36 20 377 1361

+36 25 503 730

info@hrprefix.com

H-2400 Dunaújváros, Neumann János utca 7.

www.hrprefix.com