

SZERELÉSI ÚTMUTATÓ

ProFix típusú kengyeles alátámasztó konzol kéregbeton - kötömb homlokzatokhoz

TÍPUS: **PK-PFC 2**

ÉMI NEMZETI MŰSZAKI ÉRTÉKELÉS: A-124/2018

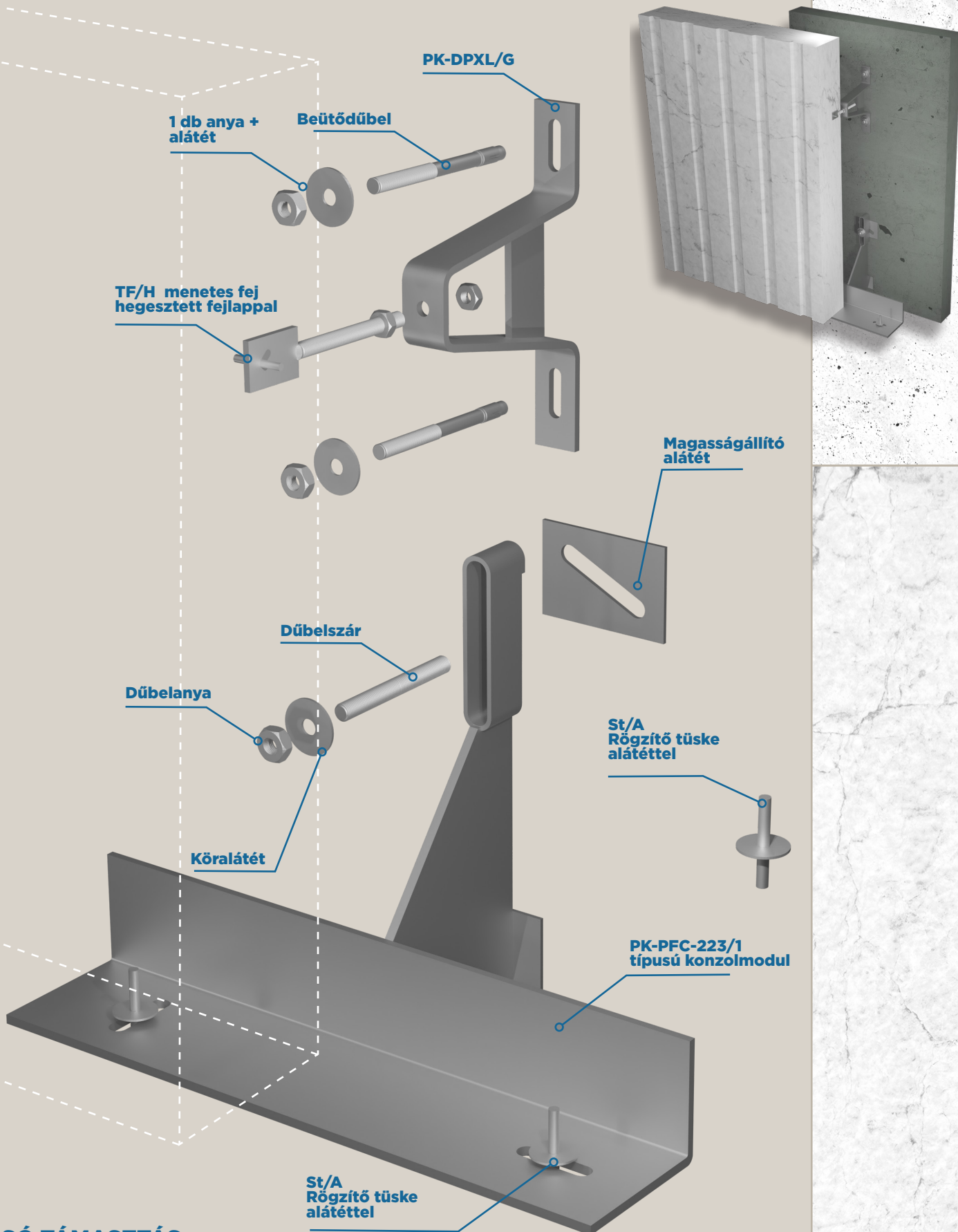


Terhelhetőség
Rögzítési pontonként:
3,5 kN/7,0 kN/10,5 kN

Alapanyag
Rozsdamentes acél:
KO-33 (A2), KO-35 (A4)

Konzol méret
Általános kiállítás:
160 - 400 mm-ig

FELSŐ KIHORGONYZÁS



ALSÓ TÁMASZTÁS

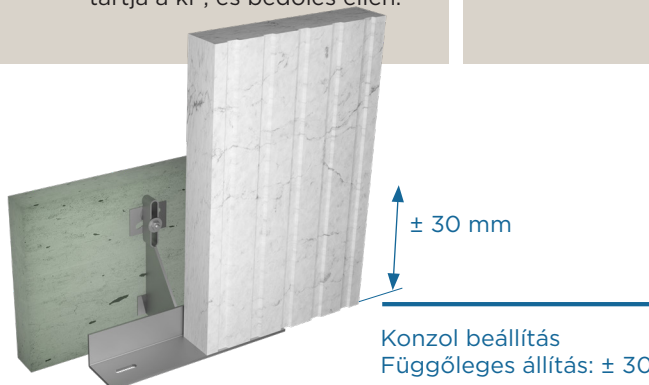
RÖGZÍTÉS FÜGGŐLEGES FUGÁBA:



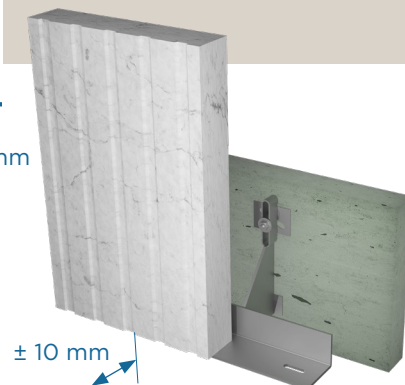
RÖGZÍTÉS VÍZSZINTES FUGÁBA:



01. Az épület méreteinek ellenőrzése után lefüggozzük a nyílászárokat, kitűzzük a lap sorokat.
02. A betonlaprögztítő elemek számára a hőszigetelésbe megfelelő méretű nyílást ki kell vágni, és félre kell tenni, a felszerelése után a kivágot szigetelést vissza kell illeszteni.
03. A beszintezett rögzítési pontokat a bejelölés után a dübel táblázat alapján kifúrjuk. A rögzítődübelt a furatba helyezzük a típusának megfelelően, a legkisebb perem és furatok közötti távolságokat figyelembe vételével.
04. A ferde oválfurattal rendelkező hátsó magasságállító alátétet a berögztített dübelszárra felteoljuk. Felhelyezzük a konzolt négyzet alátéttel és csavaranyával rögzítjük. Megadott érték alapján nyomatékulccsal a végleges beállítás után meghúzzuk.
05. A konzolt függőleges síkba beállítjuk a hátsó magasságállító lappal. Ellenőrizzük, hogy a konzol sarok lapja helyesen fekszik fel a falsíkon a peremtől legalább 25 mm-re.
06. Vízszintes irányban a konzolon az alátámasztás ± 10 mm-rel, függőleges irányban a konzol ± 30 mm -rel állítható be.
07. Betonlapban lévő rögzítő furatokat a betonlap sarkától legalább a betonlap vastagságának 2,5-szeresére szükséges elhelyezni. A rögzítő tuskét a furatban egyik oldalról dilatációs hüvellyel szereljük, a másik oldalról rugalmas tömítő anyaggal kell kitölteni.
08. A kapcsot összeszereljük a menetes fejjel, és beállítjuk a faltól számított légrés, és a betonlapvastagság közep-tengely furatáig, majd becsúsztatjuk a menetes fejbe a rögzítőtuskét.
09. A falsík egyenetlenségeit a menetes fej ki-be csavarásával küszöbölhetjük ki. A függőleges beállítást a rögzítőkapocs ovál rögzítőfurata teszi lehetővé. A kapocs eltérhet a függőleges helyzettől (max 20°).
10. Vízszintes fugába való rögzítéshez: a betonlapok minden esetben az alsó rögzítő-elemekre, a menetes fej, és a rögzítő túske felső felére terhel rá. A rögzítő túske alsó fele az alatta lévő betonlapot tartja a ki-, és bedőlés ellen.
11. Függőleges fugában a betonlapok oldalába kialakított furatokba helyezzük a tuskét, az alsó kapocsra terhelődik a teljes betonlap súly, a felső kapcsok ki-be dőlés ellen tartanak.
12. A menetes fej és az alsó betonlap között minimum 2 mm, de a teljes fugahézagnál legalább 5 mm-t kell hagyni a dilatációs mozgások miatt.



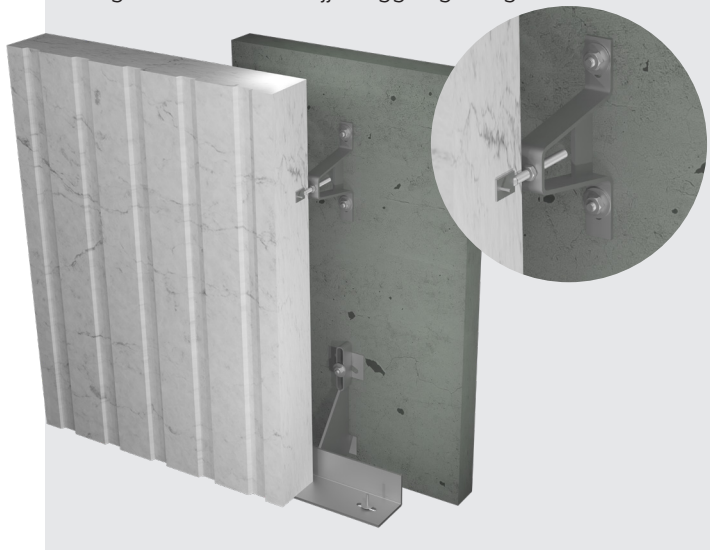
Konzol beállítás
Vízszintes állítás: ± 10 mm



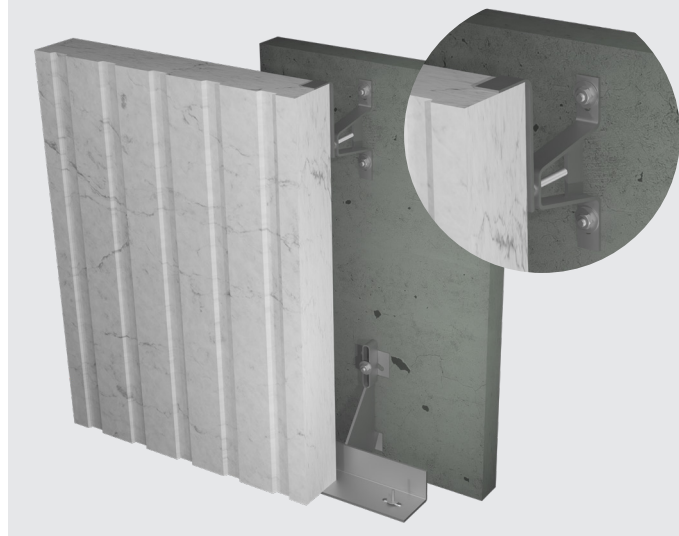
FŐBB ALKALMAZÁSMINTÁK:

04

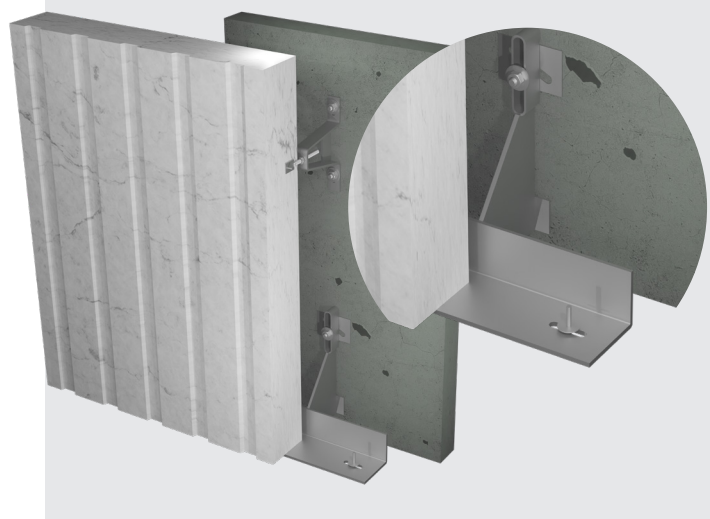
1. Felső kihorgonyzás PK-DPXL kapoccsal TF/H hegesztett menetes fejjel függőleges fugába



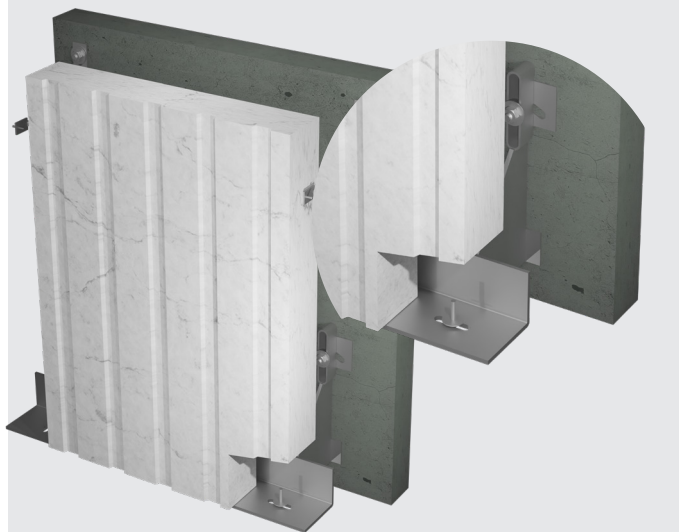
2. Felső kihorgonyzás PK-DPXL kapoccsal TQR/1 támféjjel vízszintes fugába



3. Alsó alátámasztás PK-PFC 223/1 egyes támkonzollal, egymás melletti panel sarkainál



4. Alsó alátámasztás PK-PFC 225/2 dupla támkonzollal, teljes panel alátámasztással



HOMLOKZATRÖGZÍTÉS-TECHNIKA

+36 20 377 1361

+36 25 503 730

info@hrprofix.com

H-2400 Dunaújváros, Neumann János utca 7.

www.hrprofix.com

www.hrprofix.hu